

A LA RECHERCHE DES TÉMOINS DE L'ART NOUVEAU DANS LE CENTRE-VILLE DE LIÈGE



Consultez ce circuit sur votre ordinateur ou votre mobile

www.cirkwi.com/circuit/53823



Vu l'ancienneté de l'urbanisation des quartiers du centre-ville, le visiteur ne s'y attend pas particulièrement à découvrir des bâtiments de style Art nouveau. Pourtant, une observation attentive permet de repérer plusieurs exemples plutôt originaux de ce courant, érigés entre les années 1895 et 1920, au gré des travaux de modernisation de certaines rues ou de mise au goût du jour des magasins. Les nouvelles devantures des 'temples de la consommation' reflètent en particulier l'essor économique considérable de la région à cette époque. Un trait particulier de ce circuit est donc de faire découvrir de nombreux témoignages de l'architecture commerciale, parfois riches en symboles, ainsi que quelques 'maisons de rapport', un nouveau type d'immeuble apparu à la fin du XIXe siècle qui associe des activités économiques au rez-de-chaussée et des appartements locatifs aux étages. Nous nous pencherons notamment sur des réalisations de l'architecte Arthur Snyers, qui a dessiné plusieurs bâtiments monumentaux pour de grands commerçants liégeois.

Style du circuit : **Balade \ En ville**

Difficulté : **2h 0m**

Distance : **3.3 km** 108 m 60 m 66 m -53 m



20 Rue Saint-Thomas
4000 Liège

Altitude : 66

Rue Saint-Thomas n°20



L'étroit bâtiment présente quelques traits Art nouveau, en particulier au niveau du décor de l'ancienne devanture commerciale : traits et points incisés dans les montants en pierre, linteau métallique apparent...
Un peu plus loin dans la rue, une nouvelle porte de garage en bois s'inspire du courant géométrique de l'Art nouveau du début du 20e siècle.



131-133 Féronstrée 4000
Liège

Altitude : 68

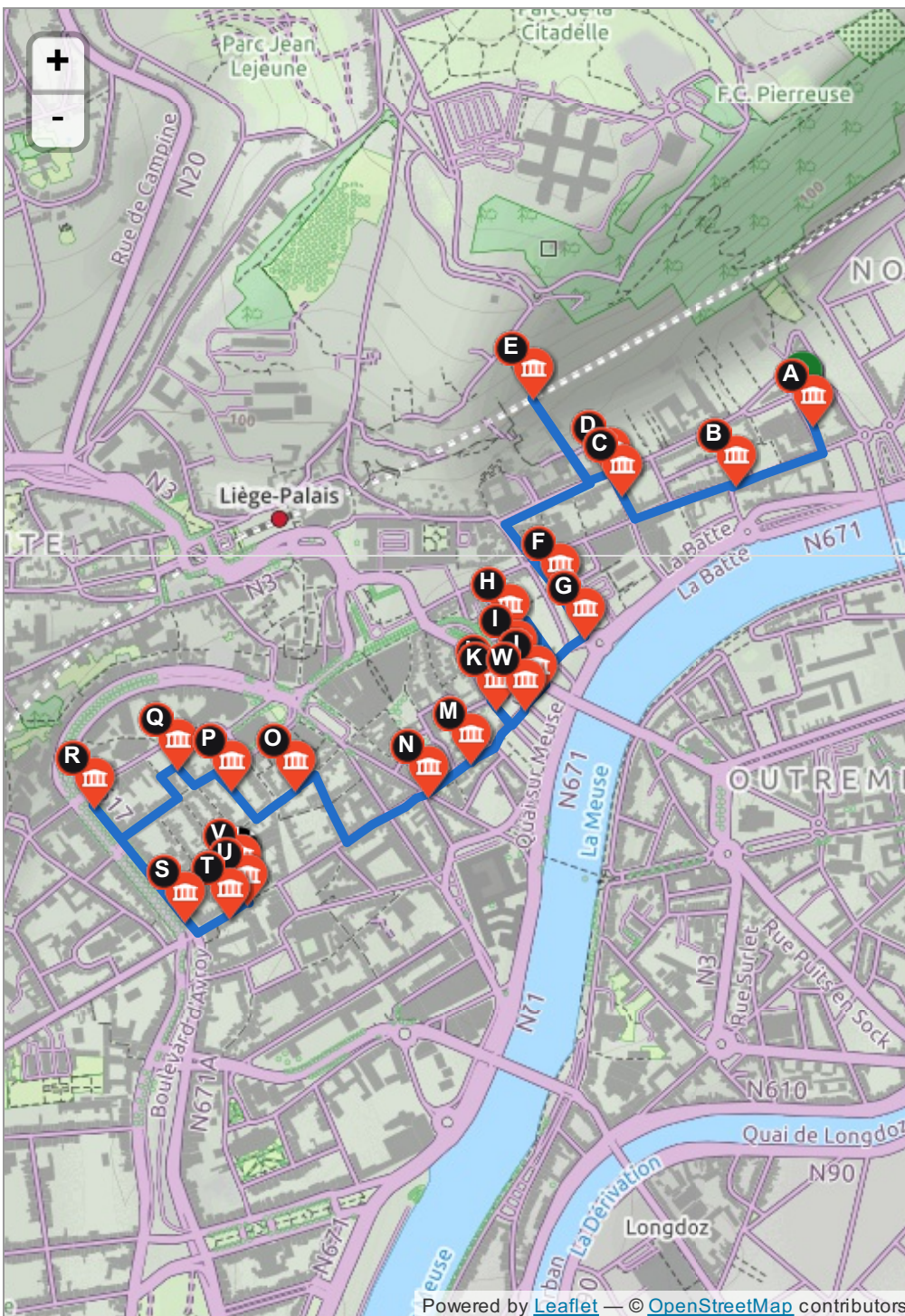
En Féronstrée n°133-135

Office du Tourisme de Liège
www.visitezliege.be

+3242219221
office.tourisme@liege.be

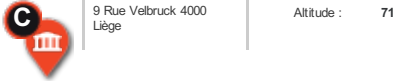
Trouver plus d'infos sur www.cirkwi.com
Impression générée par [Cirkwi](http://www.cirkwi.com)

Cet itinéraire vous est fourni à titre informatif. Cirkwi ne certifie pas la fiabilité des informations contenues dans les textes, cartes ou photos de cet itinéraire. Nous vous conseillons de vérifier ces informations avant votre voyage. N'hésitez pas à nous contacter ou à contacter l'auteur pour en savoir plus. Pour plus d'informations sur les données publiées sur ce site, reportez-vous aux conditions d'utilisation de www.cirkwi.com





L'entrepreneur J. Simonis a construit ce bâtiment pour les frères Koninckx au cours de la décennie 1910. Il s'agit dès le départ d'un immeuble 'de rapport', avec location séparée de cellules commerciales au rez-de-chaussée et d'appartements aux étages. Impressionnante par sa taille et sa composition symétrique, la façade combine des éléments de différents styles. Les frontons triangulaires des lucarnes et la corniche à denticules sont des motifs classiques. Mais de nombreux détails ont été empruntés au répertoire décoratif de l'Art nouveau : garde-corps métalliques en formes d'insectes, pierres aux formes organiques de la loggia au-dessus de l'entrée, avec leurs feuilles sculptées à la base de l'encadrement, visages symbolistes au sommet des pilastres (une véritable mode de l'époque que nous retrouverons souvent dans le circuit). Les châssis ont été remplacés à l'identique vers 2010.



Rue Velbrück n°9



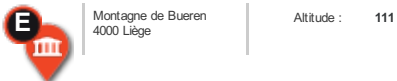
Le bâtiment présente une architecture plutôt éclectique, avec des éléments de style 'néo-renaissance' comme la grande lucarne-pignon, les petites lucarnes avec toiture à pan coupé, la fenêtre à croisées en pierre et les ancres métalliques décoratives qui ponctuent la façade. Le parement où alternent la brique et les bandeaux de pierre évoque aussi l'architecture liégeoise du XVIIe siècle. La tête de femme au milieu du linteau de la porte cochère rappelle aussi des modes anciennes. Son traitement symboliste avec regard révolté et coiffe ondulante témoigne toutefois de l'influence des nouveaux courants artistiques de la période de l'Art nouveau.



Collège épiscopal Saint-Barthélemy



Comme l'indique la date inscrite en chiffres romains, le bâtiment du Collège a été construit au milieu des années 1920 sur des plans de l'architecte Verlinden. Les parties en pierre sculptées témoignent toutefois de nombreuses réminiscences de l'Art nouveau, alors pourtant déjà passé de mode. C'est d'autant plus étonnant que ce style avait été plutôt rejeté par le courant catholique. Une observation attentive de la façade permet ainsi de découvrir de nombreux décors végétaux naturalistes : couronnes de roses, feuilles de lauriers, guirlandes de lierre... certains éléments plus structurels témoignent aussi de cet héritage Art nouveau : soubassement en pierre bleue de la porte, formes courbes au niveau du couronnement... Ces motifs sont logiquement associés à des symboles catholiques : crosse et mitre d'évêque, bible, croix, devise 'non recuso laborem' (je ne peux refuser la tâche). Le blason est celui de l'évêque de Liège contemporain de la construction, Martin-Hubert Rutten.



Montagne de Bueren n°19, 25 et 28



Si vous avez un peu d'énergie, il est possible de faire un crochet par les escaliers de la Montagne de Bueren. Cet axe a été percé à la toute fin du XIXe siècle pour offrir une connexion directe entre le site militaire de la Citadelle et le centre-ville. Plusieurs éléments décoratifs de la façade du n°25 reprennent des caractéristiques de la ligne ondoyante et organique de l'Art nouveau : linteaux en pierre, ferronneries, châssis et vitrages colorés...

La façade du n°19 témoigne surtout des caractéristiques de l'architecture 'cottage', avec par exemple un oriel d'angle original peint en rouge. Relevons par ailleurs les linteaux métalliques au-dessus des baies, conçus comme des éléments décoratifs.

De l'autre côté de la rue, les ferronneries de la porte d'entrée du n°28 intègrent de très jolies feuilles de marronniers de style Art nouveau, alors que le reste du bâtiment est de style éclectique.



Rue de la Boucherie n°2



La rue de la Boucherie conserve une devanture du début du 20e siècle, sur laquelle peuvent être observés des vitraux colorés dessinant des motifs floraux stylisés.



Rue de la Cité n°7 - Casa Ponton



Le célèbre café 'La Casa Ponton' est établi dans un immeuble du XVIIe siècle. Le rez-de-chaussée a été transformé au début du XXe siècle, dans le style alors à la mode. Les linteaux courbes en pierre au-dessus des larges vitrines intègrent des rameaux de marronniers, dont le motif de feuilles est repris de manière stylisée sur un panneau détaché à l'angle du bâtiment.



Rue du Stalon n°7



En 1916, la propriétaire Mme Malaise a commandé à l'architecte Arthur Limage les plans pour une reconstruction totale de l'immeuble préexistant. Érigée sur un parcellaire ancien, cette étroite façade commerciale comporte de nombreux détails Art nouveau : parement en briques blanches, boiserie finement travaillée aux décors géométriques, pierre sculptée en forme de tête de femme, ancres métalliques aux courbes stylisées, corniche saillante supportée par de nombreuses consoles... La position de l'oriel (loggia) au centre

Office du Tourisme de Liège
www.visitezliege.be

+3242219221
office.tourisme@liege.be

Trouver plus d'infos sur www.cirkwi.com
Impression générée par Cirkwi

Cet itinéraire vous est fourni à titre informatif. Cirkwi ne certifie pas la fiabilité des informations contenues dans les textes, cartes ou photos de cet itinéraire. Nous vous conseillons de vérifier ces informations avant votre voyage. N'hésitez pas à nous contacter ou à contacter l'auteur pour en savoir plus. Pour plus d'informations sur les données publiées sur ce site, reportez-vous aux conditions d'utilisation de www.Cirkwi.com

Cet itinéraire vous est fourni à titre informatif. Cirkwi ne certifie pas la fiabilité des informations contenues dans les textes, cartes ou photos de cet itinéraire. Nous vous conseillons de vérifier ces informations avant votre voyage. N'hésitez pas à nous contacter ou à contacter l'auteur pour en savoir plus. Pour plus d'informations sur les données publiées sur ce site, reportez-vous aux conditions d'utilisation de www.Cirkwi.com

de la façade, surmonté d'un balcon, est une organisation que l'on retrouve régulièrement dans les bâtiments liégeois de cette époque.

I 29 Rue Léopold 4000 Liège Altitude : 72

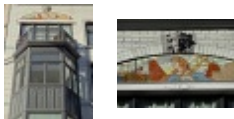
Rue Léopold n°29



Cet immeuble de style « haussmannien » a été rénové en 2013-2014. A cette occasion, les éléments de la devanture commerciale de style Art nouveau ajoutée au début du XXe siècle ont pu être dégagés et remis à neufs. Nous découvrons ainsi les boiseries finement ouvragées de l'entablement et surtout les incisions géométriques des pierres bleues, y inclus les cœurs stylisés au sommet des pseudo-pilastres.

J 2 Rue de la Cathédrale 4000 Liège Altitude : 71

Rue de la Cathédrale n°4



Le bâtiment a été dessiné par architecte Jos Nusbaum pour le commerce de Mme Lerousseau. La façade intègre une composition en panneaux de céramique, une allégorie du commerce. Une dame habillée et coiffée à la mode 1900 y est représentée devant un soleil rayonnant. Elle tient dans une main un bâton de Mercure aux deux serpents enroulés (Mercure était le dieu du commerce dans l'antiquité). De part et d'autre, un paquebot à vapeur et des voiliers sont parés pour emporter les colis qui attendent sur le quai. Plus bas sur la façade, l'oriel sur deux niveaux a été refait à l'identique en 2015, avec des boiseries sculptées en forme de triangle et des ferronneries pour le garde-corps. Le regard peut encore être attiré par d'autres détails : une tête de femme et des iris stylisés sculptés dans la pierre, les ornements du linteau métallique...

K 32 Rue de la Madeleine 4000 Liège Altitude : 72

Rue de la Madeleine n°33 et n°32



L'immeuble au n°33 de la rue de la Madeleine est un véritable joyau de l'architecture commerciale, conçu par l'architecte Emile Dethier en 1918 et soigneusement restauré à la fin des années 2000. Il témoigne de l'intégration de nombreuses techniques d'ornementation dans l'architecture de la Belle Epoque : pierres sculptées, ferronneries ouvragées, boiseries (châssis, oriel et loggia), céramiques colorées, verres courbes... Si le décor de la mosaïque au sol devant l'entrée présente des entrelacs clairement Art nouveau, les autres éléments décoratifs se situent à la frontière d'un répertoire décoratif plus éclectique : coquilles, cercles, chapiteaux composites sur les colonnes en fonte... La visite de l'intérieur du magasin est conseillée pour découvrir les remarquables vitraux.

Situé en face, le bâtiment contemporain du n°32 présente des motifs plus novateurs pour l'époque de construction, comme l'étonnante corniche débordante, supportée par d'imposantes consoles en bois. La répétition de plusieurs détails décoratifs par groupe de trois pourrait traduire un commanditaire franc-maçon et/ou une réalisation par l'architecte Rogister : trois carrés sous les fenêtres du deuxième étage, trois lignes noires dans le parement du second étage, trois lignes horizontales en relief sur les consoles et au sommet des colonnes de pierre, trois cercles emboîtés dans les ferronneries du garde-corps... Prenant la forme de visages de monstres grimaçants, les pierres qui séparent les fenêtres du second étage sont particulièrement étonnantes.

Office du Tourisme de Liège
www.visitezliege.be

+3242219221
office.tourisme@liege.be

Trouver plus d'infos sur www.cirkwi.com
Impression générée par Cirkwi

Cet itinéraire vous est fourni à titre informatif. Cirkwi ne certifie pas la fiabilité des informations contenues dans les textes, cartes ou photos de cet itinéraire. Nous vous conseillons de vérifier ces informations avant votre voyage. N'hésitez pas à nous contacter ou à contacter l'auteur pour en savoir plus. Pour plus d'informations sur les données publiées sur ce site, reportez-vous aux conditions d'utilisation de www.Cirkwi.com

L Rue Jamin Saint-Roch 4000 Liège Altitude : 72

Rue Jamin Saint-Roch



La rue Jamin-Saint-Roch a été 'rectifiée' et élargie en 1905. Suite à cet aménagement, de nouveaux terrains à bâtir ont été vendus par la Ville et plusieurs bâtiments ont été construits dans la foulée, intégrant des détails de style Art nouveau. Le bâtiment qui forme l'angle avec le n°26 de la rue de la Madeleine a été construit en 1907 pour les frères H. et Os. Vidick. La forme ogivale des fenêtres du second niveau est rare à Liège. Observons également les éléments sculptés du décor de l'entresol.

Sur les façades du côté impair de la rue, sont à remarquer les décors des ferronneries, avec leurs motifs organiques plus ou moins stylisés (architectes A. Augustins et F. Reinartz).

M 54 Rue de la Cathédrale 4000 Liège Altitude : 70

Rue de la Cathédrale n°35 - ancienne maison Mailleux - et n°54



C'est le premier bâtiment de l'architecte Arthur Snyers que nous rencontrons dans ce circuit. Le vaste complexe a été construit en 1901-1902 entre la rue Cathédrale et la rue Florimont pour abriter le commerce d'articles ménagers de Victor Mailleux. La façade de la rue de la Cathédrale devait marquer les esprits par son aspect radicalement moderne : structure portante en métal apparente, immenses baies vitrées (seuls les châssis du fronton courbe semblent encore d'origine), briques émaillées blanches sous l'oriel... Les consoles de support de ce dernier sont particulièrement intéressantes, avec leur résille métallique se terminant par des lignes en 'coup-de-fouet'. Ce motif, véritable signature de l'Art nouveau belge, se retrouve également sur les consoles et les garde-corps de la façade de la rue Florimont, de l'autre côté de l'îlot. Le reste de cette façade est traité de manière plus classique, avec par exemple des lucarnes néo-renaissances.

Le bâtiment situé de l'autre côté de la rue cathédrale, au n°54, présente quelques traits Art nouveau au niveau des décors en pierre. L'élément le plus intéressant est le panneau décoratif réalisé sur base de la technique du sgraffite, qui représente en son centre le buste du dieu Hermès ou Mercure, identifiable par son casque ailé et son bâton (que nous avions déjà vu sur le n°4 de la même rue). Le profil se détache sur fond de soleil rayonnant et d'entrelacs de rameaux de marronniers, deux motifs fréquents dans les représentations Art nouveau.

N 22-38 Rue de la Régence 4000 Liège Altitude : 71

Rue de la Cathédrale n°63 et rue de l'Etuve n°2 à n°8, ancienne épicerie Wiser



La famille Wiser exploitait une épicerie parisienne dans le quartier depuis une trentaine d'année, quand elle commande en 1907 un nouveau bâtiment à l'architecte Arthur Snyers. Celui-ci conçoit un immeuble grandiose afin de refléter le statut des produits vendus (articles fins, denrées coloniales). Comme souvent dans les bâtiments de Snyers, le style combine des traits d'architecture éclectique avec des éléments plus novateurs, comme c'était déjà le cas sur la façade de la rue Florimont. Des motifs floraux peuvent ainsi être

Office du Tourisme de Liège
www.visitezliege.be

+3242219221
office.tourisme@liege.be

Trouver plus d'infos sur www.cirkwi.com
Impression générée par Cirkwi

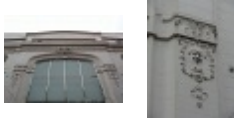
Cet itinéraire vous est fourni à titre informatif. Cirkwi ne certifie pas la fiabilité des informations contenues dans les textes, cartes ou photos de cet itinéraire. Nous vous conseillons de vérifier ces informations avant votre voyage. N'hésitez pas à nous contacter ou à contacter l'auteur pour en savoir plus. Pour plus d'informations sur les données publiées sur ce site, reportez-vous aux conditions d'utilisation de www.Cirkwi.com

observés dans les pierres au-dessus des fenêtres, sur les chapiteaux de colonnettes ou sur l'arc courbe sommet de la façade latérale. Les ferronneries des balcons semblent évoquer le monogramme d'André Wiser (A et W entremêlés). La tourelle d'angle était à l'origine surmontée d'un dôme.

Visiblement satisfaite du résultat pour ce premier bâtiment, la famille propriétaire commande en 1910 un deuxième immeuble au même architecte, construit à côté du premier dans la rue de l'Etuve. Par souci d'unité, les mêmes décors et matériaux sont utilisés, soit la pierre bleue calcaire et la pierre blanche de Gobertange. Pour éviter la monotonie, la façade alterne les balcons et les oriels-bretèches. Le décor de la clé en pierre représente à nouveau le monogramme familial AW émergeant d'un bouquet de fleurs.

O 1-57 Rue Pont d'Ile 4000 Liège Altitude : 72

Rue Pont d'Ile n°44, ancien cinéma Kursaal.



Aujourd'hui reconverti en grand magasin, le bâtiment a été construit en 1912 pour abriter la salle de music-hall 'Kurssal', qui sera ultérieurement reconvertie en cinéma sous les noms de 'Cameo' puis 'Normandie'. Les décors de la façade sont réalisés dans un enduit de ciment. Un faux parement de pierre est simulé par des incisions horizontales. La partie centrale est composée d'une grande verrière en verre, dont le pourtour est agrémenté de trois masques grimaçants évoquant la comédie, entourés de guirlandes florales. Les bordures en feuilles de lauriers et les consoles de la corniche sont plus classiques. Retenus par des rubans, d'autres motifs végétaux décorent les éléments de composition autour des baies triplées des fenêtres latérales.

P 9 En Bergerue 4000 Liège Altitude : 72

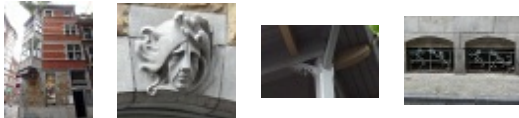
En Bergerue n°9-11



Voici une façade tout à fait originale dans une vieille artère d'origine médiévale. Construite sur une large parcelle, ce large immeuble est orné de grands décors d'arcs brisés outrepassés, c'est-à-dire dont le motif poursuit la forme courbe au-delà du demi-cercle. Parmi les autres détails novateurs, relevons encore les cordons de pierre blanche, les pierres décoratives en formes de cercles, les linteaux métalliques ou les consoles de support de la corniche... A l'origine, Un décor de sgraffite ornait probablement le panneau cimenté situé dans la saillie au sommet de la façade.

Q 15 Place Xavier-Neujean 4000 Liège Altitude : 71

Place Xavier Neujean n°15, ancienne maison Oury



Le bâtiment d'angle avec la rue Sébastien Laruelle a été conçu pour le dentiste Oury par l'architecte Paul Jaspar, un des grands maîtres liégeois de l'Art nouveau. Le style réemploie de nombreuses caractéristiques de l'architecture mosane traditionnelle : alternance de briques et de cordons de pierre calcaire, fenêtres à croisée de pierre, vitraux à petits plombs, corniche débordante sur supports en bois, faux colombage sur l'oriel... Quelques traits symbolistes ou Art nouveau ont néanmoins été intégrés, comme le toit plat et les grilles en forme de feuilles au niveau des soupiroux. Le linteau au-dessus de la porte principale intègre une tête sculptée par l'artiste Berchmans,

Office du Tourisme de Liège
www.visitezliege.be

+3242219221
office.tourisme@liege.be

Trouver plus d'infos sur www.cirkwi.com
Impression générée par Cirkwi

Cet itinéraire vous est fourni à titre informatif. Cirkwi ne certifie pas la fiabilité des informations contenues dans les textes, cartes ou photos de cet itinéraire. Nous vous conseillons de vérifier ces informations avant votre voyage. N'hésitez pas à nous contacter ou à contacter l'auteur pour en savoir plus. Pour plus d'informations sur les données publiées sur ce site, reportez-vous aux conditions d'utilisation de www.Cirkwi.com

représentant un visage tourmenté comme absorbé par une vague de désespoir. Une allusion à l'inquiétude des patients ? D'autres têtes reprendront les visiteurs qui porteront le regard vers les structures en bois de la loggia au sommet de l'angle de la façade.

R 105 Boulevard de la sauvenière 4000 Liège Altitude : 68

Boulevard de la Sauvenière n°105-107, anciennes maisons Jockin et Renard



Ces maisons jumelles ont été dessinées en 1903 par l'architecte Arthur Snyers. Elles présentent une organisation rigoureusement identique : la bretèche latérale éclairant les cages d'escalier est alors une nouveauté, qui devient une véritable habitude chez cet architecte. Les briques blanches, vertes et bleues sont un autre trait de modernité. Toutefois, de nombreux détails varient entre les deux façades, témoignant de l'obsession de l'époque pour la personnalisation de chaque bâtiment. La comparaison ressemble à un jeu des 7 erreurs : forme des baies, matériaux des oriels ou bow-windows (pierre ou bois), forme du fronton-pignon (en pointe ou arrondie), motifs des ferronneries (triangles à gauche, formes courbes à droite), sexe des têtes de support des oriels (homme ou femme)... Malgré la disparition de nombreux éléments comme les vitraux ou les panneaux de sgraffites, des détails amusants peuvent toujours être observés, comme les élégantes accroches végétales au-dessus de l'oriel, et surtout le panneau d'allège représentant un brochet au milieu d'une végétation aquatique.

S 149 Boulevard de la sauvenière 4000 Liège Altitude : 70

Boulevard de la Sauvenière n°149, ancienne maison Jaspar



La maison de l'architecture Paul Jaspar a été réalisée en 1896. Le décor est encore clairement marqué par les références aux styles historiques, et en particulier à la Renaissance : fronton triangulaire, lucarnes, vitraux aux motifs symétriques de l'oriel... Le parement combinant briques rouges et de pierre calcaire est aussi une référence à la tradition de l'architecture mosane du XVIIe siècle, fréquente dans l'œuvre de l'architecte comme nous l'avons déjà vu avec la maison Oury. Le sgraffite décoré d'un ange brandissant un fil à plomb au sommet d'une colonne est une allégorie de l'architecture, également indiquée en lettres grecques dans le phylactère situé à ses pieds.

T 29 Rue Pont d'Avroy 4000 Liège Altitude : 71

Rue du Pont d'Avroy n°29-51, ancien Hôtel Moderne



A la demande de M. Granderath, l'architecte Arthur Snyers conçoit un bâtiment d'hôtel en 1906. Au milieu des années 1950, les niveaux du rez-de-chaussée et de l'entresol ont été radicalement transformés pour aménager une galerie commerciale, tandis que des étages supplémentaires étaient ajoutés à la place de l'ancienne toiture. De l'immeuble original subsistent donc les deux premiers étages. Les décors y présentent de grandes similitudes avec ceux de l'épicerie Wiser, empruntant à différents styles : coquilles stylisées évoquant le style Louis XV, colonnes classiques... Une fois encore, cet éclectisme intègre des motifs Art nouveau : un visage féminin dont la chevelure ondoyante se termine par des fleurs au sommet des oriels, des lignes en coup de fouet sur les clés d'arc, des ferronneries aux courbes organiques...

Office du Tourisme de Liège
www.visitezliege.be

+3242219221
office.tourisme@liege.be

Trouver plus d'infos sur www.cirkwi.com
Impression générée par Cirkwi

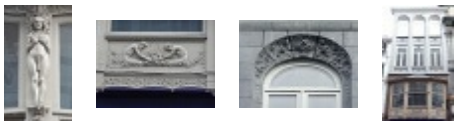
Cet itinéraire vous est fourni à titre informatif. Cirkwi ne certifie pas la fiabilité des informations contenues dans les textes, cartes ou photos de cet itinéraire. Nous vous conseillons de vérifier ces informations avant votre voyage. N'hésitez pas à nous contacter ou à contacter l'auteur pour en savoir plus. Pour plus d'informations sur les données publiées sur ce site, reportez-vous aux conditions d'utilisation de www.Cirkwi.com



20 Rue Pont d'Avroy
4000 Liège

Altitude : 72

Rue du Pont d'Avroy n°20, ancien café 'Panier fleuri'



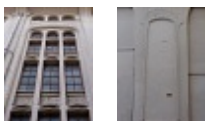
Il faut résister aux nombreuses vitrines commerciales de la rue et porter le regard vers les étages pour découvrir au n°20 de la rue une façade tout à fait particulière, conçue en 1917 pour la famille Nollet-Corbusier par l'architecte Arthur Limage. Dès l'origine, le bâtiment abritait un café. Des plans des années 1930 nous indiquent l'enseigne 'Panier fleuri'. Les décors en pierre des derniers niveaux sont déjà exceptionnels, avec leurs avalanches de roses et de grappes de raisin débordant des vasques représentées au centre des linteaux. Mais l'élément le plus exceptionnel est l'oriel du premier étage, avec ses boiseries finement sculptées. Le panneau central représente deux satyres, reconnaissables à leurs cornes et à leurs pattes de boucs, penchés sur une vasque remplie de grappes de raisins. C'est une évocation du culte antique dédié à Bacchus ou Dionysos, le dieu du vin. Sur les montants, deux personnages féminins symbolistes sont représentés nu, de face, les mains serrant sur la poitrine des rameaux entremêlés à leurs chevelures onduyantes. Le motif dessiné par ces rameaux est celui de l'Ankh, un hiéroglyphe signifiant la vie, qui était aussi l'attribut de la déesse égyptienne Isis, justement considérée par les grecs comme l'épouse de Dionysos...



1 Rue d'Amay 4000
Liège

Altitude : 72

Façade latérale de la salle de spectacle 'Le Forum'



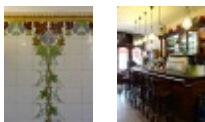
Le vaste complexe de la salle du Forum a été aménagé au début des années 1920 au cœur d'un vieil îlot, à l'initiative de l'entrepreneur Arthur Mathonet. Les plans ont été conçus par l'architecte Jean Lejaer, dans un style de transition : si les décors intérieurs comme les vitraux affichent déjà clairement les traits plus géométriques de l'Art déco, des éléments de la façade latérale du côté de la rue d'Amay montrent des lignes courbes plus naturalistes encore marquées par l'Art nouveau. C'est manifeste pour les panneaux qui accueilleraient les affiches, avec le lettrage organique du mot 'programme'.



14 Rue de la Cathédrale
4000 Liège

Altitude : 71

Café le Genon



Le visiteur qui souhaite prendre une pause désaltérante trouvera ici un café avec un authentique décor de la période 1900, qui nous permet de ressentir l'atmosphère de l'époque. Les lambris en carrelages comportent d'intéressants motifs avec grappes de raisins et feuilles de vignes tombantes.

Office du Tourisme de Liège
www.visitezliege.be

+3242219221
office.tourisme@liege.be

Trouver plus d'infos sur www.cirkwi.com
Impression générée par Cirkwi

Cet itinéraire vous est fourni à titre informatif. Cirkwi ne certifie pas la fiabilité des informations contenues dans les textes, cartes ou photos de cet itinéraire. Nous vous conseillons de vérifier ces informations avant votre voyage. N'hésitez pas à nous contacter ou à contacter l'auteur pour en savoir plus. Pour plus d'informations sur les données publiées sur ce site, reportez-vous aux conditions d'utilisation de www.cirkwi.com