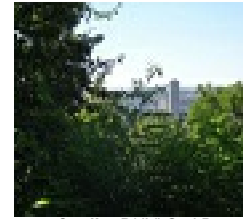


Thier à Liège - Quartier insolite



Consultez ce circuit sur
votre ordinateur ou votre mobile

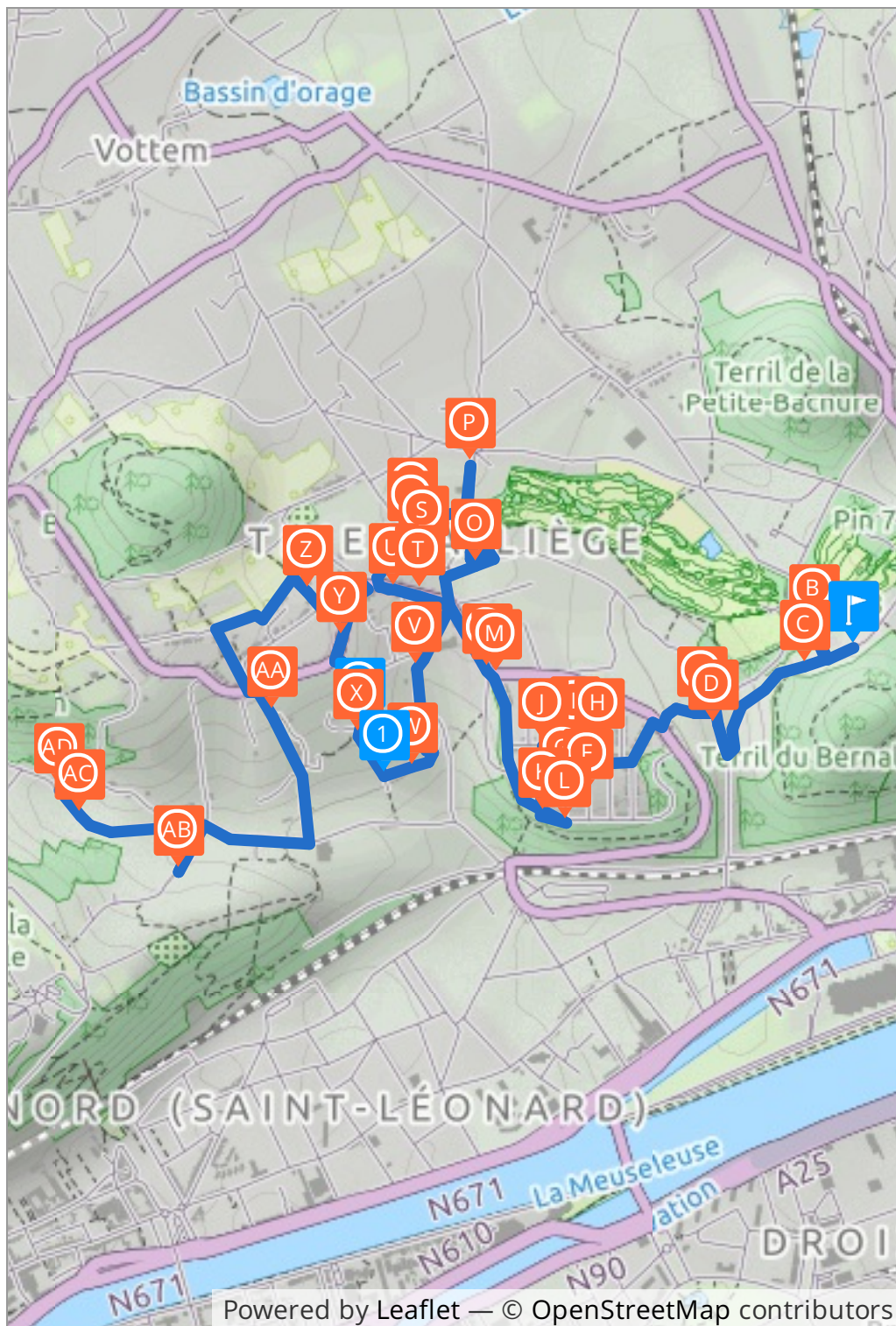
www.cirkwi.com/circuit/60820



Credit : DUVLG - LB

Difficilement accessible au sommet des versants, le quartier du Thier à Liège est resté longtemps à l'écart des assauts de l'urbanisation. Aujourd'hui encore, il conserve de nombreuses ruelles à l'aspect champêtre, aéré et verdoyant. La présence de dénivelés importants y génère par ailleurs des panoramas impressionnants vers la vallée de la Meuse et le centre de l'agglomération. A la fin du 19e siècle, certaines parties du quartier ont toutefois été métamorphosées par l'exploitation des veines de charbons : nous découvrirons comment sièges d'exploitations minières, terrils et cités de mineurs ont alors modifié le paysage. Les visiteurs sont également interpellés par les bâtiments d'une intrigante colonie catholique implantée autour de la nouvelle église paroissiale au tout début du 20e siècle. Entre les années 1920 et 1960, c'est une vaste cité jardin destinée aux travailleurs qui est construite en plusieurs étapes sur le plateau du Tribouillet. Les constructions les plus surprenantes faisaient partie d'un concours de logements organisé lors de l'exposition internationale de 1930. Les bâtiments constituent un véritable catalogue des différents styles architecturaux de l'entre-deux-guerres. Enfin, plusieurs maisons érigées au début de 21e siècle témoignent que le quartier est aujourd'hui particulièrement prisé par les amateurs d'architecture innovante.

Le circuit a une longueur d'environ 6 km, avec dénivelés. Il peut s'effectuer à pied ou en vélo, au départ du site du château de Bernalmont, dans la rue des Petites roches.



Powered by Leaflet — © OpenStreetMap contributors

Départ : **50.66105, 5.61038**
113 Rue des Petites Roches 4000 Liège

Style du circuit : **Balade**

Difficulté :  **3h 0m**


Distance :  **7.3 km**  168 m  187 m
 93 m  -186 m

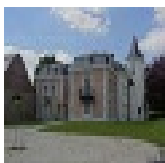


 134-136 Rue des Petites Roches
4000 Liège

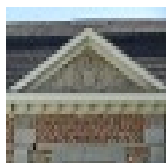
Altitude : **126m**

Categorie : Château, Eglise & Abbaye

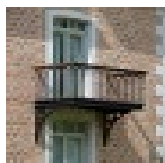
Château de Bernalmont



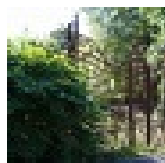
Credit : ©DUVL - LB



Credit : ©DUVL - LB



Credit : ©DUVL - LB



Credit : ©DUVL - LB

Les amateurs de résidence au cadre prestigieux trouveront ici leur bonheur... Laissé à l'état de ruine à fin du 20e siècle, le château a été complètement réhabilité vers 2010. Une tentative de reconversion hôtelière ayant tourné court, il est finalement aujourd'hui reconverti en appartements. Dans l'inventaire du patrimoine de Wallonie, M. di Campi nous apprend que : « Cette ancienne propriété seigneuriale tirerait son nom d'un ancien résident, "Bernard", auquel fut ajouté le suffixe "mont", donnant ainsi son nom à la famille de Bernalmont déjà citée au 13e siècle. » La signification des toponymes est parfois des plus simples... Le fronton de la façade principale du 18e siècle est orné du blason de cette famille. Les exploitations houillères ont aussi marqué l'histoire du site pendant plusieurs siècles. En 1919, le château est d'ailleurs devenu la propriété du charbonnage de la Grande Bacnure, dont dépendait également un des terrils voisins.



2 Rue Bernalmont 4000 Liège

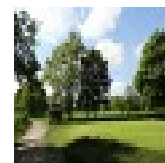
Altitude : **122m**

Categorie : Activités Sportives

Golf de Bernalmont et vestiges du charbonnage



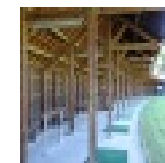
Credit : ©DUVL - LB



Credit : ©DUVL - LB



Credit : ©DUVL - LB



Credit : ©DUVL - LB

Des bottes de foin au club house, l'ancienne grange de la ferme du château est incontestablement montée en grade lors de sa rénovation-réaffectation. Attention toutefois que l'architecture actuelle brouille les pistes, car les modifications apportées compliquent l'identification des éléments originaux du 18e siècle : parement en moellons de grès, chaînages d'angle en pierre calcaire, portail avec arc en forme 'd'anse de panier', toiture à la Mansart...

Exemple inédit de reconversion d'un site charbonnier, le parcours de golf a été aménagé de part et d'autre de la rue de Bernalmont au cours des années 1990. S'ils parviennent à échapper aux impitoyables jets de balles, les promeneurs peuvent approcher deux 'tombes' perdues au beau milieu du terrain d'entraînement. En l'occurrence, il s'agit des dalles de pierres qui ferment les anciens puits en indiquant leur emplacement et leur profondeur. Avec les terrils, ce sont les seuls vestiges encore visibles de l'exploitation qui a cessé au cours des années 1960. Avant de quitter les lieux, relevons que la galerie de l'espace d'entraînement a été réalisée à partir d'une ingénieuse structure en bois de cèdre.

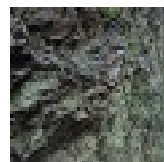


30 Rue des Petites Roches 4000
Liège

Altitude : **125m**

Categorie : Point d'intérêt naturel

Affleurement rocheux rue des Petites Roches



Credit : ©DUVL - LB

La toponymie est à nouveau des plus limpides. L'aménagement de la rue des petites roches a en effet nécessité quelques terrassements dans le substrat rocheux. En son milieu, ces travaux ont dégagé un petit affleurement dont les minces couches de pierre se délitent facilement. Cette roche très friable est du schiste, qui fait partie des mêmes formations géologiques d'âge houiller que les veines de charbon autrefois exploitées dans la zone. Ces couches se sont mises en place par sédimentation de particules dans les fonds marins il y a plus de 300

millions d'années.



35 Rue Renardi 4000 Liège

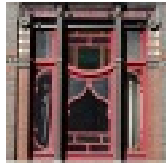
Altitude : 93m

Categorie : Monuments et Architecture

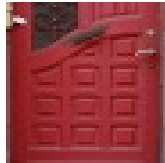
Maisons éclectiques, Art nouveau et Art déco de la rue Renardi



Credit : ©DUVL - LB



Credit : ©DUVL - LB



Credit : ©DUVL - LB



Credit : ©DUVL - LB



Credit : ©DUVL - LB



Deux façades de la rue Renardi construites autour de 1900 attirent plus particulièrement les regards. L'ancienne vitrine du n°17 présente les lignes courbes et les vitraux colorés typiques du style Art nouveau, alors que le sommet de la façade imite les pignons à gradins de la Renaissance brabançonne. Un peu plus haut, la façade du n°35 frappe notre imagination par un riche décor de style éclectique, combinant les matériaux de différentes couleurs et les panneaux moulurés dans une véritable débauche ornementale sans équivalent dans le quartier. Le dessin orientalisant du châssis de la fenêtre du rez-de-chaussée est particulièrement pittoresque, tandis que les moulures de la porte dessinent des panneaux de style gothique. Dans le voisinage immédiat, les maisons aux n°29 et 31 nous permettent d'effectuer une comparaison avec les motifs plus géométrique du style Art déco, qui s'est répandu au cours des années '20 et '30.

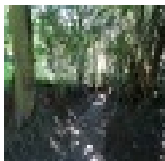


43 Rue Renardi 4000 Liège

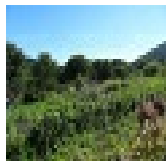
Altitude : 94m

Categorie : Point d'intérêt naturel

Ruelle Charles Gothier et jardins maraîchers



Credit : ©DUVL - LB



Credit : ©DUVL - LB

Ruban d'urbanisation linéaire coincé au fond d'un vallon, la rue Renardi est représentative d'un mode d'urbanisation fréquent à partir de la fin du 19e siècle. La plaine de la Meuse étant alors saturée de constructions, la pression du

développement économique et démographique a entraîné un débordement de l'urbanisation, qui est remontée progressivement dans le fond des vallées secondaires pour finir par rejoindre le plateau. Dès que l'on s'écarte de ces axes, le paysage retrouve toutefois un aspect plus rural. Après avoir remonté quelque peu la rue Renardi, puis en tournant à gauche après le groupe de maison que nous venons d'observer, nous empruntons ainsi une ruelle qui rejoint directement le plateau du Tribouillet à travers des terrains boisés (vu la pente, les cyclistes peuvent y pousser leur vélo). A son sommet, la ruelle se transforme en rue Charles Gothier, qui longe des parcelles de jardins maraîchers.

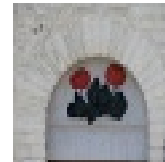


18 Rue d'Esch-sur-Alzette 4000 Liège

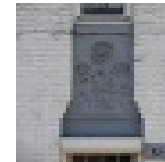
Altitude : 115m

Categorie : Monuments et Architecture

Cité jardin des années 1920, rue d'Esch-sur-Alzette



Credit : ©DUVL - LB



Credit : ©DUVL - LB



Credit : ©DUVL - LB

Rue de l'industrie (aujourd'hui de Volgograd), rue de la Prévoyance, rue de la Mutualité et rue de la Solidarité (aujourd'hui rue d'Esch-sur-Alzette)... La toponymie illustre bien l'élan progressiste qui a présidé à la conception des nouveaux quartiers ouvriers au début du 20e siècle. Ces quatre rues font en effet partie d'un ensemble urbanistique conçu par l'architecte Clément Pimay pour la Société liégeoise de maisons ouvrières, qui avait initié l'urbanisation du plateau au début des années 1920. Afin d'offrir aux ouvriers des conditions de vie nettement meilleures que celles des impasses des quartiers denses, le modèle urbanistique adopté est celui des cités jardins. Un aspect rural est ainsi visé, avec des plantations d'arbres et de larges rues aérées. Les maisons sont spacieuses, lumineuses et dotées d'un jardin. Fort de son succès, ce modèle sera repris dans les phases de constructions ultérieures de la cité.

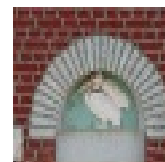


15 Rue de Volgograd 4000 Liège

Altitude : 117m

Categorie : Monuments et Architecture

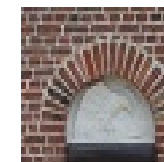
La rue 'aux oiseaux'



Credit : ©DUVL - LB



Credit : ©DUVL - LB



Credit : ©DUVL - LB



Credit : ©DUVL - LB

Le style architectural des maisons 'l'ancienne cité' des années 1920 évoque

également une campagne idéalisée : murs en crépis, toits débordants, tuiles orange, ancras métalliques... Construite après la guerre, la cité avait en réalité été imaginée avant l'éclatement du premier conflit mondial, qui en a retardé la réalisation. Ainsi peuvent s'expliquer les détails évoquant l'Art nouveau comme la verticalité des façades et le jeu de briques de couleur. L'inspiration naturaliste de ce style s'illustre en particulier dans la collection de volatiles représentés sur les nombreux panneaux décoratifs. Nous pouvons nous amuser à tenter de reconnaître les différentes espèces de cette extraordinaire ménagerie. D'autres fils conducteurs ont été choisis pour les autres rues : les fleurs dans la rue d'Esch-sur-Alzette et les fruits rue de la Solidarité.

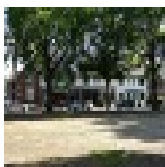


Place Herbert Hoover 4000 Liège

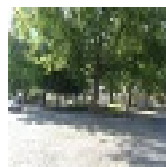
Altitude : 116m

Categorie : Monuments et Architecture

Place Herbert Hoover



Credit : ©DUVL - LB



Credit : ©DUVL - LB

Une place bien étrange que celle dédiée au 31e président américain Herbert Hoover : alors qu'elle est bordée de nombreuses maisons, peu d'habitants y sont pourtant domiciliés. C'est que trois des quatre voiries qui entourent la place font en réalité parties des rues qui les prolongent. En face d'elles, la place se limite donc à l'îlot central arboré.



2-6 Rue Théodore de Bry 4000 Liège

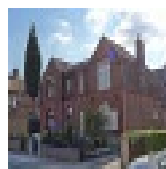
Altitude : 118m

Categorie : Monuments et Architecture

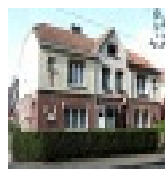
Maisons à l'angle des rues Théodore Debry et Nicolas Piétkin



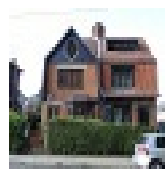
Credit : ©DUVL - LB



Credit : ©DUVL - LB



Credit : ©DUVL - LB



Credit : ©DUVL - LB

Nous retrouvons ici d'autres maisons ouvrières du concours de 1930. Pour les visiteurs qui en douteraient, cette date figure d'ailleurs au-dessus de l'entrée de la maison centrale du groupe construit par la société « Les logements économiques d'Etterbeek » (n°33, n°35 et n°37 de la rue Piétkin, face à la place). Il est logique de retrouver des moellons en grès-psammite sur les deux maisons situées à droite de l'entrée de la rue Debry : elles ont été commandées par la société « Les

habitations à bon marché des vallées de l'Ourthe et de l'Amblève », région où sont extraites ces pierres. En face, les deux maisons du « Home ougréen » brouillent par contre les pistes avec un style très anglais. Un style 'cottage' similaire a été utilisé par la société « Volksaard » de Gand, dont les maisons jumelles (n°29 et n°31 de la rue Piétkin) arborent bow-windows, châssis de fenêtre verts à petit bois et toitures complexes. Leur conception donne l'illusion d'une seule grande villa, alors qu'il y a bien deux logements distincts !



17 Rue Nicolas Pietkin 4000 Liège

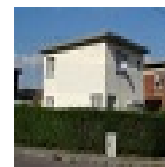
Altitude : 121m

Categorie : Monuments et Architecture

Maisons modernistes de la rue Nicolas Piétkin



Credit : ©DUVL - LB



Credit : ©DUVL - LB



Credit : ©DUVL - LB

Les années 1920 et 1930 sont une période riche en expérimentations architecturales et en confrontation de styles parfois très différents. Plus loin dans la rue Nicolas Piétkin, d'autres architectes ont ainsi opté pour une architecture radicalement plus sobre. Le rejet de l'ornement superflu caractérise en effet le mouvement 'moderniste', notamment prôné par Le Corbusier et illustré ici par les architectes Fernand Bodson (groupe du n°19 au n°27 pour la société de logements de Uccle), Jeurgen (maisons cubiques de la Maison Liégeoise aux n°9 à 17) et Louis Herman Deconinck (trois maisons pour la « société des tramways unifiés de Liège et extensions » aux n°1, 3 et 5 de la rue). Ces trois dernières maisons nous montrent que l'esthétique moderniste, caractérisée par les volumes purs, les toits plats, les façades lisses peintes en blanc et les fenêtres horizontales, n'a pas toujours été comprise par la suite par les nouveaux propriétaires. Couleurs vives et style méditerranéen ont en effet complètement métamorphosé leur aspect initial.



2 Rue Joseph Remy 4000 Liège

Altitude : 108m

Categorie : Monuments et Architecture

Immeubles à appartement de la SNHBM, rue Joseph Remy



Credit : ©DUVL - LB



Credit : ©DUVL - LB



Credit : ©DUVL - LB

Dans la rue Joseph Remy, ce ne sont plus des maisons, mais plusieurs groupes d'immeubles à appartements qui ont été érigés pour la Société Nationale des

Habitations à Bon Marché (en abrégé SNHBM). Cette société chapeautait l'ensemble des opérations en matière de logement public, en appliquant la politique du gouvernement et en soutenant les sociétés locales. Elle produisait également ses propres logements et il est donc logique qu'elle se soit particulièrement impliquée dans le concours de 1930. Suite à la crise de 1929, la construction de maisons individuelles devient financièrement inaccessible et le modèle de l'immeuble à appartements est alors présenté comme la solution pour résoudre le problème du logement ouvrier dans les villes : préfabrication, standardisation des composants et construction en hauteur visent une architecture rationnelle, avec un meilleur confort pour un moindre coût. Les immeubles de Liège sont décorés de quelques motifs géométriques simples de caractère Art déco, comme au niveau de la porte d'entrée et du couronnement du bâtiment à l'angle du Boulevard Ernest Solvay (n°156). D'autres groupes adoptent des cursives de façon à ce que toutes les entrées s'ouvrent sur l'extérieur. Il en résulte une allure de pont de navire typique du 'style paquebot'.



144 Boulevard Ernest Solvay 4000
Liège

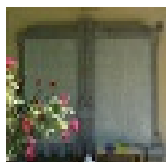
Altitude : 107m

Categorie : Lieux historiques

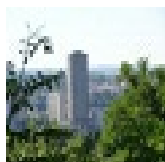
Plaques commémoratives et point-de-vue du boulevard Ernest Solvay



Credit : ©DUVL - LB



Credit : ©DUVL - LB



Credit : ©DUVL - LB

L'exposition internationale de 1930 s'est tenue principalement sur le site de la Boverie (église Saint-Vincent, pavillon de l'Union nautique) ainsi que sur le site de l'ancienne plaine des manœuvres de Droixhe, que nous pouvons apercevoir depuis le panorama aménagé en haut du versant. Afin de permettre aux visiteurs de se rendre facilement à l'exposition de logements ouvriers du Tribouillet, des infrastructures ont été aménagées, qui témoignent encore aujourd'hui des grands travaux réalisés pour assurer le bon déroulement de l'évènement : il s'agit du boulevard Solvay et du nouveau pont Atlas.

A travers les buissons et les manches de brosses, nous pouvons tenter d'apercevoir sur la façade de l'immeuble au n°152 du boulevard Solvay une vaste composition commémorant le concours d'habitat ouvrier. Toutes les informations nécessaires sont écrites de part et d'autre d'une représentation du perron : le nombre de sociétés participantes, le nombre de logements construits et évidemment le nom et les fonctions des honorables membres du Comité d'organisation du concours.

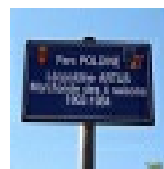


3 Rue Charles Gothier 4000 Liège

Altitude : 123m

Categorie : Lieux de mémoire

Parc Poldine



Credit : ©DUVL - LB



Credit : ©DUVL - LB

Depuis le début du 21e siècle, la Commission de toponymie de la Ville de Liège veille à rétablir l'équilibre des sexes en rendant hommage à des Liégeois célèbres. C'est ainsi qu'en 2004, une petite pelouse située à côté du terrain de basket a été rebaptisée « Parc Poldine ». Mais qu'avait donc accompli cette dame pour être ainsi honorée? Il s'agit en fait d'une modeste marchande de primeurs, qui quittait chaque matin le quartier avec sa charrette remplie de victuailles, pour descendre les vendre dans le centre-ville, en toutes saisons. Décédée à 82 ans en 1984, elle fut également la dernière marchande ambulante des quatre saisons...

En face du parc, au n°5 de la rue Charles Gothier, se trouve un immeuble de logements publics. Le 'bonheur du foyer' est illustré au-dessus de la porte d'entrée par un groupe sculpté : une mère et un père regardent avec fierté leur présomptueux nourrisson en train de brandir ses bras d'un air triomphant.

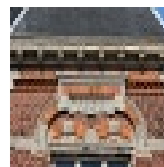


246 Boulevard Ernest Solvay 4000
Liège

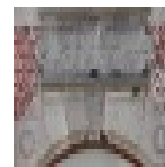
Altitude : 123m

Categorie : Monuments et Architecture

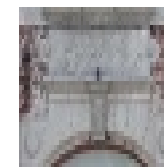
Ecoles communales du Boulevard Ernest Solvay



Credit : ©DUVL - LB



Credit : ©DUVL - LB



Credit : ©DUVL - LB

Longtemps, les écoles de notre pays ont appliqué une stricte ségrégation des sexes. En témoignent encore les inscriptions au-dessus de l'entrée de l'école communale du quartier. Construit en 1890 à une époque où le plateau se résumait encore essentiellement à des terrains agricoles, ce complexe scolaire avait donc anticipé la croissance démographique qui allait suivre. Il comprend également une section pour les gardiennes, dont nous pouvons voir l'entrée spécifique dans la rue Gothier. Historicisante, l'architecture réinterprète des traits du style mosan traditionnel du 17e siècle comme les 'ancres' métalliques décoratives et bandes horizontales de pierre bleue sur fond de parement de briques rouges.



282 Rue Renardi 4000 Liège

Altitude : 127m

Categorie : Monuments et Architecture

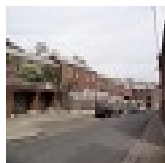
La Cité Chapeauville ou Cité du Bernalmont



Credit : ©DUVL - LB



Credit : ©DUVL - LB



Credit : ©DUVL - LB



Credit : ©DUVL - LB



Credit : ©DUVL - LB

A l'entrée supérieure de la rue Renardy, nous découvrons un ensemble de logements. Au premier coup d'œil, on croit se trouver face à des maisons traditionnelles des faubourgs ouvriers de Liège : maisons mitoyennes, façades en briques, toits en pente, jardinets... Mais certains détails comme les toits en zinc ou châssis rose, ainsi que la conception d'ensemble du complexe traduisent un modèle d'urbanisation particulier des années 1980. En fait, il s'agit d'un groupe de logements publics conçu en prenant le contrepied des cités modernistes avec barres et tour, pour revenir à des typologies plus traditionnelles. Respectant le relief préexistant, les constructions s'organisent à l'image d'un village autour d'un réseau complexe de ruelles, placettes et escaliers.... On a finalement peine à croire qu'il n'y a que 39 logements dans ce petit labyrinthe où il est agréable de se perdre, tant chaque recoin génère une image pittoresque différente. La création du garage collectif, dont l'entrée peut être aperçue rue Renardy, a par ailleurs permis de réserver tous les espaces en surface pour les piétons.

Intérieur de la Cité Chapeauville

Adresse : rue Chapeauville ou rue du Haut Pavé n°4

Au milieu de la place de la cité trône une étrange sculpture en métal blanc... Cet élément a une fonction toute pratique, puisque c'est la cheminée du système de chauffage, qui été délibérément implantée à cet endroit, avec un design particulier, pour servir de point de repère au nouveau quartier. Du côté de la rue du Haut Pavé, une inscription taillée dans un gros bloc de calcaire nous apprend que c'est en 1982 qu'a été posée la première pierre de la Cité du Bernalmont, conçue pour la Société de Développement Régional de Wallonie par les architectes René Greisch et Pierre Arnould. Ce dernier habite toujours dans la cité où il aborde volontiers les promeneurs égarés pour leur raconter des anecdotes sur la conception de son chef d'oeuvre. La cité de la rue Chapeauville ne devait être que le début d'un quartier

beaucoup plus vaste, mais l'expérience pilote n'aura pas de suite, un moratoire ayant à cette époque bloqué la construction de logements publics en Wallonie pour de nombreuses années...



85 Rue Haut Pavé 4000 Liège

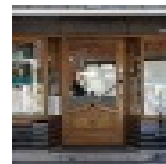
Altitude : 135m

Categorie : Monuments et Architecture

Salon de coiffure et chapelle de la rue du Haut Pavé



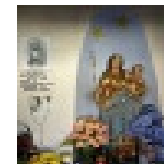
Credit : ©DUVL - LB



Credit : ©DUVL - LB



Credit : ©DUVL - LB



Credit : ©DUVL - LB

Au n° 85 de la rue du Haut Pavé, nous découvrons un salon de coiffure 'Hommes et Dames' resté 'dans son jus' des années 1940... Il est aujourd'hui exploité et préservé avec soin par Joseph, qui y poursuit l'activité fondée par son papa. La vitrine en bois combine des panneaux rectangulaires de style Art déco avec une porte plus travaillée de style 'Beaux Arts'. Quasiment en face se trouve une petite chapelle, qui semble toujours bénéficier d'une attention bienveillante de la part des paroissiens riverains... ainsi que de l'épouse de notre binamé coiffeur !

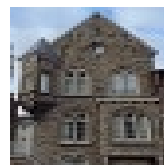


5 Rue de l'Ermitage 4000 Liège

Altitude : 140m

Categorie : Monuments et Architecture

Colonie néo-médiévale de la rue de l'Ermitage



Credit : ©DUVL - LB



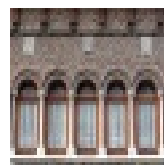
Credit : ©DUVL - LB



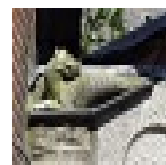
Credit : ©DUVL - LB



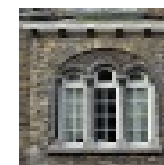
Credit : ©DUVL - LB



Credit : ©DUVL - LB



Credit : ©DUVL - LB



Credit : ©DUVL - LB

A la jonction des rues de l'Ermitage et Walthère Dewé, peuvent être contemplées une dizaine de maisons présentant un même style néomédiéval intrigant. Les visiteurs s'étant déjà rendus en Bourgogne reconnaîtront sur la façade du n°5 de la rue de l'Ermitage un copier-coller de l'architecture des maisons romanes de la ville de Cluny : arc surbaissé au rez-de-chaussée, succession de fenêtres à linteaux en demi-cercle au premier étage, colonnettes à chapiteaux feuillagés. Des symboles

religieux ajoutent au mystère de la façade, comme les lettres grecques Alpha et Omega (le début et la fin du monde) ainsi qu'une croix avec une curieuse inscription : 'Signus Altis'. La maison voisine du n°3 est tout aussi étonnante, avec ses symboles étranges sculptés dans les linteaux : oiseau sur branche, visage-soleil grimaçant, dragons entremêlés... Un homme barbu soutient même courageusement la tourelle d'angle ! D'autres maisons du voisinage présentent également des détails amusants à observer. Leur style néo-roman et néo-gothique apparaît moins incongru lorsque l'on apprend que cette petite colonie a été construite en même temps que l'église paroissiale, au cours de la décennie 1900, à l'initiative de Joseph Demarteau, alors rédacteur en chef du très catholique journal 'La gazette de Liège'.



46 Rue Walthère Dewé 4000 Liège

Altitude : 139m

Categorie : Château, Eglise & Abbaye

Eglise Saints Victor et Léonard et son presbytère



Credit : ©DUVL - LB



Credit : ©DUVL - LB



Credit : ©DUVL - LB

Pour mettre de l'ordre au milieu d'un village néo-médiéval, une église marquante était bien nécessaire... Avec son gabarit imposant, l'église Saint-Victor et Saint-Léonard (1905) relève bien le défi : longue de 50 mètres, elle est aussi dotée d'une tour de plus de 50 mètres qui domine le quartier. Elle a été conçue dans un style gothique primaire – c'est à dire du 13e siècle - tout à fait conforme aux préceptes de l'enseignement des écoles artistiques Saint-Luc, foyer du mouvement néo-gothique en Belgique. Les architectes Hubert Froment et Clément Léonard, issus de ce sérail, ont d'ailleurs conçu de nombreuses autres églises similaires. La maison voisine n'est pas la résidence liégeoise d'Harry Potter, mais le majestueux presbytère, construit dans le même esprit néo-médiéval, avec les mêmes moellons de grès issus des carrières de l'Ourthe.

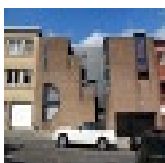


39 Rue Walthère Dewé 4000 Liège

Altitude : 136m

Categorie : Monuments et Architecture

Maisons géométriques de la rue Walthère Dewé



Credit : ©DUVL - LB



Credit : ©DUVL - LB

Il ne faut que quelques pas pour passer du gothique au cubique. Aux n°32 et n°39 de la rue Walthère Dewé se font en effet face deux maisons particulières. Comme un enfant empilant ses briques en plastique, l'architecte Barlet s'est amusé à juxtaposer plusieurs volumes pour composer la première. L'échancrure centrale en retrait progressif permet de masquer la porte d'entrée. La forme en demi-cercle d'un groupe de fenêtres complète la composition et démontre l'obsession du style postmoderne pour la géométrie. Cette première maison, construite en 1970, semble avoir inspiré l'architecte Laurence Nélis pour la conception de la seconde, construite une génération plus tard en 2010. L'organisation des minces ouvertures verticales et horizontales y compose aussi un jeu de géométrie. Deux plans de façades différents se distinguent également, créant un effet de surprise lorsque l'on découvre progressivement la maison et ses fenêtres en descendant la rue. La grande qualité de ce projet lui a permis de recevoir le prix du public lors de l'édition de 2013 des prix de l'Urbanisme de la Ville de Liège.



383 Boulevard Hector Denis 4000 Liège

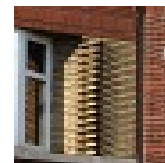
Altitude : 133m

Categorie : Monuments et Architecture

Maisons Art déco du boulevard Hector Denis



Credit : ©DUVL - LB



Credit : ©DUVL - LB



Credit : ©DUVL - LB

Quel lien peut-il y avoir entre le boulevard Hector Denis, dans le quartier du Thier à Liège, et le boulevard Kleyer à Cointe ? Ces deux artères ont en fait été conçues en même temps, au début du 20e siècle, pour former les deux extrémités d'un ambitieux projet de boulevard 'en corniche', qui passe également par le boulevard des Hauteurs dans le quartier Sainte-Walburge. Les premières maisons du boulevard ont été construites pendant l'entre-deux-guerres, à proximité immédiate de l'ancien hameau. Le style alors à la mode est l'Art déco, que nous pouvons reconnaître par plusieurs caractéristiques comme la juxtaposition de matériaux aux couleurs contrastées ou les motifs géométriques créés dans les parements de briques. Les façades des numéros 357 (architecte G. Felin), 381, 383, 399 (architecte A. Thomas) et 401 en sont d'intéressantes illustrations.

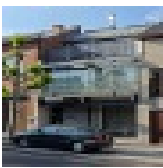


355-363 Boulevard Hector Denis 4000 Liège

Altitude : 137m

Categorie : Monuments et Architecture

Maisons modernistes du boulevard Hector Denis



Credit : ©DUVL - LB



Credit : ©DUVL - LB

Comme nous l'avons déjà vu au niveau des logements du concours de 1930, le 20e siècle se caractérise par une forme de guerre des styles architecturaux. A l'opposé du style Art déco très 'décoratif', émerge un nouveau courant appelé 'modernisme', qui rejette l'ornement superflu et vise les volumes d'une grande pureté. Dans le même front bâti du début du boulevard, deux maisons conçues après la guerre par les architectes Nicolas Simon et Lucien Nahan illustrent bien ce contraste. Datant de 1960, la façade du n°363 intègre un auvent métallique et une paroi de briques ajourées au rez-de-chaussée (le dernier niveau a été ajouté plus tard). Avec sa forme de rectangle blanc encadrant simplement les ouvertures des deux niveaux, la façade du n°395, construite en 1973, témoigne de l'appropriation du style international par les architectes locaux.



143 Rue du Thier à Liège 4000
Liège

Altitude : 123m

Categorie : Monuments et Architecture

Maisons tanguantes de la rue du Thier à Liège



Credit : ©DUVL - LB

Après être revenus vers le début du boulevard Solvay, descendre à pied la rue du Thier à Liège est une expérience des plus déroutantes. Une sensation de mal de mer nous envahit à la vue de maisons qui semblent tomber vers l'avant, basculer sur le côté, se soutenir cahin-caha les unes aux autres... Leurs bâtisseurs ne les ont évidemment pas construites dans leur état tanguant actuel. Cette situation résulte de la présence de galeries de mine abandonnées, dont les effondrements et tassements successifs ont entraîné des mouvements de sol en surface, mettant à mal la stabilité des maisons. Le résultat est tellement surprenant, avec les lignes de composition de façade partant dans tous les sens, que même les maisons pourtant bien assises paraissent avoir bougé. Nous vous laissons découvrir où elles se trouvent. Notons que cette expérience est vivement conseillée en guise d'entraînement à une future visite d'Amsterdam.



25 Rue Hennequin 4000 Liège

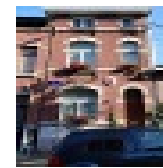
Altitude : 103m

Categorie : Monuments et Architecture

Maison au Saint-Martin et consulat de Finlande de la rue Hennequin



Credit : ©DUVL - LB



Credit : ©DUVL - LB



Credit : ©DUVL - LB



Credit : ©DUVL - LB

La maison au n°25 de la rue Hennequin a fait l'objet d'une cure de jouvence au début des années 2000, sur base de plans de l'architecte Philippe Frère. Une façade-écran à structure orthogonale a été ajoutée pour recréer un alignement régulier avec les façades voisines et masquer partiellement la toiture initiale. Cette intervention contemporaine a toutefois laissé apparent un curieux petit bas-relief évoquant la légende de Saint-Martin, représenté en légionnaire romain en train de couper la moitié de son manteau pour le donner à un indigent.

Un peu plus haut dans la rue, une plaque indique la présence de l'une des 41 représentations étrangères officiellement établies à Liège. Au 31 décembre 2015, les statistiques officielles comptabilisaient 19 résidents de nationalité finlandaise sur le territoire de la Ville de Liège et 37 pour toute la province. Un chiffre impressionnant qui justifie effectivement la présence d'un consulat ! Il reste à espérer que ces suominophones puissent le trouver facilement dans une des coins les plus secrets de la commune...

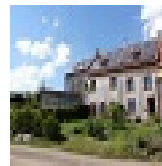


64 Rue du Géron 4000 Liège

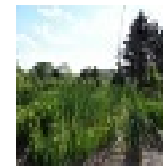
Altitude : 127m

Categorie : Monuments et Architecture

Maisons durables et entreprise de bûcheron



Credit : ©DUVL - LB



Credit : ©DUVL - LB

Les amas de bûches et de troncs d'arbres ne peuvent nous tromper : nous approchons de l'ancre d'un bûcheron. En l'occurrence, il s'agit de Richard Lannoy, installé dans le quartier depuis de nombreuses années. Le bois, c'est clairement sa passion. Il n'est donc pas étonnant que ce matériau ait été abondamment employé lors de la rénovation du groupe d'anciennes maisons ouvrières en 2010. Le bardage de protection est ainsi composé de planches. Conçue par l'architecte Jean-Marie Delhaye, l'annexe courbe est également construite sur une structure en bois. Enfin, le système de chauffage utilise des pellets comme combustible. Isolation extérieure, panneaux photovoltaïques et ouvertures au sud complètent les options activées pour aménager des logements thermoefficaces. En face du groupe de maisons, nous découvrons par ailleurs un système de lagunage pour l'épuration naturelle des eaux.

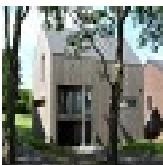


175 Boulevard Hector Denis 4000 Liège

Altitude : 144m

Categorie : Monuments et Architecture

Maison contemporaine en bois du Boulevard Hector Denis



Credit : ©DUVL - LB

Même matériau, autre style... Le bois a été aussi choisi par l'architecte Guy Jamaigne pour donner à cette maison bâtie en 2010 un cachet qui la distingue des maisons voisines bâties en briques dans des styles plus classiques. L'architecture adopte ici des formes pures et simples : moins de fioritures, c'est parfois plus de classe...

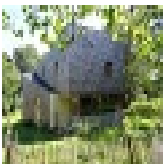


60 Rue des Bergers 4000 Liège

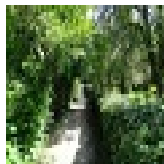
Altitude : 151m

Categorie : Monuments et Architecture

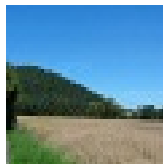
Maison contemporaine en bois de la ruelle des Bergers



Credit : ©DVUL - LB



Credit : ©DVUL - LB



Credit : ©DVUL - LB

C'est encore un petit détour dans le cadre du circuit, mais les visiteurs qui voudraient investiguer les abords la rue des Bergers, au nord du site précédent, ne seront pas déçus. Il faut descendre quelque peu le boulevard Hector Denis, puis tourner deux fois à gauche dans la rue des Bergers. Après quelques dizaines de mètres, nous empruntons à droite la partie de la rue qui forme une étroite ruelle bordée d'arbres et de haies (attention : l'entrée de ce passage est discrète).

Le caractère bucolique du quartier a décidément attiré les constructions durables. Cette maison dessinée par l'architecte Johanne Hubin et construite en 2014 en constitue une autre illustration. Non seulement elle a été conçue pour atteindre le standard passif, c'est-à-dire pour produire plus d'énergie qu'elle n'en consomme, mais en outre elle est entièrement construite en bois : poutres de la structure porteuse, isolation en cellulose, tuileaux de bardage... Ces choix n'empêchent pas l'affirmation d'un caractère contemporain original, qui s'exprime par l'articulation deux volumes aux formes géométriques pures. Une partie de la toiture est végétalisée.



153 Rue de la Sèche 4000 Liège

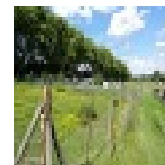
Altitude : 148m

Categorie : Points de vues et panorama

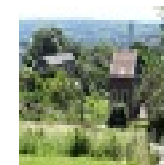
Vertigineuse rue de la Sèche



Credit : ©DUVL - LB



Credit : ©DUVL - LB



Credit : ©DUVL - LB

Nous poursuivons ensuite par le chemin qui démarre en face de la maison (à gauche donc en venant de la ruelle des Bergers) et qui se dirige vers la rue haut des Tawes. Après quelques bifurcations offrant de belles vues sur le terril, nous atteignons la rue de la Sèche où nous obliquons à gauche.

Après la traversée du boulevard Hector Denis, la rue de la Sèche entame une descente vertigineuse. Ce tronçon se positionne en effet dans le top 3 des rues de Liège les plus escarpées, au plus grand plaisir des riverains lors des jours de verglas... Ce léger inconvénient est largement compensé par d'autres avantages, car il s'agit d'un nouvel exemple de cadre vert et aéré, avec en bonus une vue imprenable sur la vallée de la Meuse. Les dépôts de bois du bûcheron et des jardins maraîchers renforcent le caractère original du site.

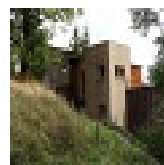


116 Rue Bairoua 4000 Liège

Altitude : 110m

Categorie : Monuments et Architecture

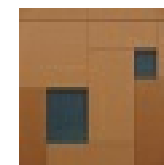
Maisons contemporaines de la rue Bairoua



Credit : ©DUVL - LB



Credit : ©DUVL - LB



Credit : ©DUVL - LB

Au pied de la rue de la Sèche, nous nous retrouvons dans le vallon des Tawes. En le remontant légèrement, nous découvrons à gauche la rue Bairoua, qui se termine par un escalier reliant la rue des Glacis et le site de la citadelle.

Comme beaucoup d'autres artères du quartier, la rue Bairoua présente un visage hybride entre ville et campagne, avec un méli-mélo de maisons d'un peu tous les styles et tous les âges. Les deux nouvelles constructions à l'extrémité de la rue (n°116 et n°118) forment à elles seules un condensé d'une urbanisation à la sauce belge : chacun construit à son goût, dans un joyeux mélange des styles, gabarits, formes, matériaux et couleurs. Cette juxtaposition peut donc être le prétexte à un débat sur vos préférences...

Dans la même rue, deux maisons expérimentent des solutions de construction durable, qui deviennent donc une véritable spécialité du quartier : isolation, utilisation abondante du bois, enduit en matériaux naturels... Conçue dans des formes souples, l'annexe du n°132 est une illustration du savoir-faire de l'architecte Bernard Herbecq en matière d'architecture vivante (2010).



187 Rue Fond des Tawes 4000 Liège

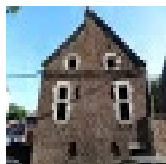
Altitude : 122m

Categorie : Monuments et Architecture

Ancien hameau du Fond des Tawes



Credit : ©DVUL - LB



Credit : ©DVUL - LB

Parement en briques, encadrements en pierre calcaire, 'ancres' métalliques dessinant des volutes... Tous les indices concordent : nous nous trouvons face à un groupe de constructions remontant au 17e siècle, soit les plus anciens bâtiments du vallon des Tawes. Il faut se rendre dans la cour pour observer d'autres détails typiques de l'architecture de style traditionnel mosan. Le volume aujourd'hui divisé en plusieurs logements était peut-être à l'origine une ferme.



380 Rue fond des tawes 4000 Liège

Altitude : 129m

Categorie : Lieux de mémoire

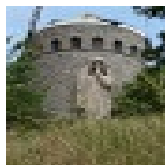
Monument à Walthère Dewé



Credit : ©DUVL - LB



Credit : ©DUVL - LB



Credit : ©DUVL - LB

En haut du versant, nous découvrons une tour, à laquelle est adossée une intrigante statue monumentale représentant une femme le doigt sur la bouche. En réalité, ce n'est pas une tour, mais l'extérieur du chœur d'une chapelle commémorative construite juste après la guerre pour honorer la mémoire de Walthère Dewé, un des plus glorieux résistants du pays. Natif du quartier, il avait déjà participé à la mise en place du réseau de renseignement 'La Dame blanche' durant la première guerre mondiale. Pendant la seconde guerre mondiale, il a relancé un nouveau réseau d'espionnage baptisé 'Clarence'. Il a finalement été tué par un soldat allemand au cours de l'hiver 1944, lors d'une tentative de fuite. Nous

pouvons ainsi comprendre la signification de la statue réalisée par Jules Brouns (en 1952) : c'est la Dame blanche, dont le doigt sur les lèvres évoque le secret des services de renseignements. Un sentier relie la chapelle et la rue des Tawes où une pierre dressée porte un médaillon avec le profil du héros. C'est donc en compagnie de Walthère que nous terminons notre découverte du quartier.



38 Rue Hennequin 4000 Liège

Altitude : 109m

Pour rejoindre la rue du Géron

A la fin de la rue, nous tournons à droite vers le haut de la rue des Pinsons et poursuivons dans le sentier bordé de haies pour remonter vers la rue du Géron. Au débouché du sentier, il faut tourner à droite vers le groupe de maisons mitoyennes.



53-55 Rue du Géron 4000 Liège

Altitude : 130m

Vers le boulevard

Nous poursuivons ensuite la remontée de la rue du Géron par le sentier démarrant le long du pignon droit des maisons. Nous arrivons boulevard Hector Denis, que nous longeons vers la droite sur quelques dizaines de mètres.

Auteur :

Office du Tourisme de Liège
www.visitezliege.be
info@visitezliege.be